



MALATYA
TURGUT ÖZAL
ÜNİVERSİTESİ

SAĞLIK KÜLTÜR VE SPOR
DAİRE BAŞKANLIĞI

BİRİM FAALİYET
RAPORU
2025

BİRİM FAALİYET RAPORU

İçindekiler

SUNUŞ	3
A. Birimin Misyonu ve Vizyonu	4
B.YETKİ, GÖREV VE SORUMLULUKLAR	5
C.BİRİME İLİŞKİN BİLGİLER.....	7
1. Fiziksel, Teknolojik Kaynaklar	7
2. Teşkilat Şeması.....	8
3. Teknoloji ve Bilişim Altyapısı.....	9
4. İnsan Kaynakları.....	10
4.1. Akademik Personel	10
4.2. İdari Personel	10
5.Sunulan Hizmetler.....	12
5.1. İdari Hizmetler.....	12
c. Satın Alma ve Tahakkuk Hizmetleri Şube Müdürlüğü.....	14
Sağlık hizmetlerimiz, Yeşilyurt ve Battalgazi Yerleşkesi'nde sabah 08:00-12:00 ve öğleden sonra 13:00- 17:00 saatleri arasında kesintisiz olarak sunulmaktadır.....	14
5.1.1. Toplumsal Katkı Faaliyetleri	15
5.3.1.Öğrenci Yaşamı, Sosyal- Kültürel Hizmetler	21
6. Yönetim ve İç Kontrol Sistemi.....	39
6.2.Risk Faaliyetleri.....	41
6.3.Kalite Yönetimi, İzleme ve Değerlendirme.....	43
I. AMAÇ VE HEDEFLER	44
A.Temel Politika ve Öncelikler	44
B. İdare'nin Stratejik Planında Yer Alan Amaç ve Hedefler	45
C. Performans Sonuçlarının Değerlendirilmesi	45
II. FAALİYETLERE İLİŞKİN BİLGİ VE DEĞERLENDİRMELER.....	46
A.Mali Bilgiler.....	46
1. Bütçe Uygulama Sonuçları	46
1.1.Temel Mali Tablolara İlişkin Açıklamalar	46
III. KURUMSAL KABİLİYET VE KAPASİTENİN DEĞERLENDİRİLMESİ	47
IV. ÖNERİ VE TEDBİRLER.....	49
Gelecek Döneme Yönelik Öneriler ve Tedbirler.....	49

SUNUŞ

Üniversitemiz öğrencilerinin sağlık, kültür, sosyal, spor ve rehberlik ihtiyaçlarını en üst düzeyde karşılamak, onların akademik ve kişisel gelişim süreçlerine güçlü bir destek sunmak Başkanlığımızın temel misyonudur. Bu doğrultuda, öğrencilerimizin eğitim-öğretim hayatlarını zenginleştiren, toplumsal katkılarını artıran ve yaşam kalitelerini yükselten hizmetleri özveriyle sürdürmekteyiz.

Hazırlanan 2025 yılı Birim Faaliyet Raporumuzda; Başkanlığımızın temel değerleri, misyonu ve vizyonu çerçevesinde fiziki yapımız, örgütlenme modelimiz, mali durumumuz, bilgi ve teknoloji altyapımız, insan kaynaklarımız, sunduğumuz hizmetler ile yönetim ve iç kontrol sistemimize ilişkin ayrıntılı bilgilere yer verilmiştir. Bunun yanı sıra, Başkanlığımızın belirlediği amaçlar, hedefler, öncelikli politikalar, performans göstergeleri, güçlü ve gelişime açık yönlerimiz ile geleceğe yönelik stratejik hedeflerimiz kapsamlı bir şekilde sunulmaktadır.

Bu rapor, hem geçmiş dönemdeki faaliyetlerimizin bir değerlendirmesi hem de geleceğe yönelik vizyonumuzun bir yol haritası niteliğindedir.

Yusuf AVCI
Sağlık Kültür ve Spor Daire Başkan V.

GENEL BİLGİLER

A. Birimin Misyonu ve Vizyonu

Misyon

Malatya Turgut Özal Üniversitesi; Ulusal ve Uluslararası düzeyde faaliyet gösteren, akademik bir kurum olma hedefi ile ülkemizin istikbali ve istikrarı için araştıran ve üreten, dünyadaki gelişmeleri yakından takip eden; bilim teknoloji ve sanat alanında üretken, eleştirel düşünmeyi destekleyen mevcut imkânları ile gerçekleştirdiği yeniliklerle insanlığa ve doğaya katkı sağlamak üniversitemizin öncelikli misyonudur.

Vizyon

Yüklendiği sorumluluğun bilincinde olan, ülkemizin beklentileri ve hedefleri doğrultusunda, sonuç odaklı bilimsel akademik ulusal ve uluslararası alanda araştırmalarla, bilgi ve yeteneklerini insanlık ve ülke yararına kullanan, yerelden evrensele, evrenselden yerele farkındalık oluşturarak geleceğe yön veren yenilikçi bir üniversite olmaktır.

B.YETKİ, GÖREV VE SORUMLULUKLAR

Yetki: Malatya Turgut Özal Üniversitesi Sağlık Kültür ve Spor Daire Başkanlığı, 2547 sayılı Yükseköğretim Kanununun 46. ve 47. maddeleri, 124 sayılı Yükseköğretim Üst Kuruluşları ile Yükseköğretim Kurumlarının İdari Teşkilatına Dair Kanun Hükmünde Kararname'nin 32. maddesi ve 03.02.1984 tarihli 18311 sayılı Resmî Gazete'de yayımlanarak yürürlüğe giren Yükseköğretim Kurumları Mediko-Sosyal Sağlık, Kültür ve Spor İşleri Dairesi Uygulama Yönetmeliği çerçevesinde hizmet sunmaktadır.

Görev: Başkanlığımız, üniversitemiz öğrencilerinin ve personelinin beden ve ruh sağlığını korumak, gelişimlerini desteklemek ve sosyal yaşamlarını zenginleştirmek amacıyla kapsamlı hizmetler sunmaktadır. Bu çerçevede, ders dışı zamanlarda düzenlenen kültürel, sportif ve sosyal etkinliklerle, öğrencilerimizin mesleki, bilimsel, akademik, sosyal, kültürel, sanatsal, kişisel, düşünsel ve fiziksel gelişimlerini desteklemekteyiz. Ayrıca, öğrencilerimizin boş zamanlarını verimli değerlendirmeleri, sosyalleşmeleri ve dinlenmeleri için gerekli altyapıyı sağlıyoruz.

Sunmuş olduğumuz hizmetlerle sadece öğrencilerimizin değil, aynı zamanda personelimizin de faydalanabilmesini sağlamak, bu hizmetlerden en yüksek memnuniyeti elde etmek en büyük önceliğimizdir.

Bu Yönetmeliğin temel amacı, öğrencilerin beden ve ruh sağlıklarını koruyarak, hasta olanları tedavi etmek veya tedavi ettirmektir. Bunun yanı sıra, barınma, beslenme, çalışma, dinlenme ve ilgi alanlarına göre boş zamanlarını değerlendirerek yeni ilgi alanları kazanmalarını sağlamak, sağlık ve sosyal durumlarının iyileşmesine katkıda bulunmak ve onların yeteneklerinin sağlıklı bir şekilde gelişmesini desteklemektir. Ayrıca, öğrencilerimize, ruhsal ve bedensel sağlıklarına özen gösteren bireyler olarak yetişmelerini sağlamayı hedefliyoruz. Bu kapsamda, düzenli ve disiplinli çalışma, dinlenme ve eğlenme alışkanlıklarını kazandırmayı amaçlıyoruz.

Sorumluluk: Başkanlığımız, öğrencilerimizin beslenme, barınma, giyim ve sosyal ihtiyaçlarını karşılamak ve personelimizin beslenme hizmetlerini sağlamak için yemekhane, toplantı salonları, sinema ve tiyatro salonları, spor tesisleri ve dinlenme alanları gibi çeşitli hizmet birimleri kurmakta, bu birimleri kiralamakta ve işletmektedir. Bu hizmetlerin etkin bir şekilde sunulabilmesi için üniversitenin diğer birimleri ve üniversite dışındaki kuruluşlarla iş birliği yapmaktadır. Ayrıca, Sağlık Kültür ve Spor Daire Başkanlığı, bu hedeflerine ulaşmak amacıyla sürekli olarak araştırma ve uygulamalar yapmakta ve gerekli eğitimi sağlamaktadır.

Sağlık Kültür ve Spor Daire Başkanlığımızın yürüttüğü hizmetler şunlardır:

- Sağlık hizmetleri
- Sosyal hizmetler
- Kültürel hizmetler
- Spor hizmetleri
- Psikolojik danışmanlık ve rehberlik hizmetleri
- Öğrenci toplulukları ile ilgili hizmetler
- Öğrenci ve akademik personelin bilimsel etkinliklerinin ve teknik gezilerinin desteklenmesiyle ilgili hizmetler
- Kısmi zamanlı öğrenci çalıştırılması ile ilgili hizmetler
- Staj yapan öğrencilerin SGK prim ödemeleri hizmeti
- İhtiyaç sahibi öğrencilere yemek bursu hizmeti
- Öğrencilerimize, akademik ve idari personelimize aile bireyleri ile birlikte faydalanabilecekleri sosyal tesis hizmetleri.
- Satın Alma hizmetleri.
- Üst Yönetim tarafından verilen diğer görevler.

C.BİRİME İLİŞKİN BİLGİLER

1. Fiziksel, Teknolojik Kaynaklar

Sosyal Alanlar

Sosyal Alan Türü	Kapasitesi (kişi)	Alan (m ²)
Battalgazi Konferans Salonu	260	474,4
Arslantepe Toplantı Salonu	50	324,10
Yönetim Alanı		
Yönetim Alanı	18	340,50
Sağlık Hizmeti Alanı		
Sağlık Hizmeti Alanı	2	48,50
Toplantı/Konf. Salonu Alanı		
Toplantı/Konf. Salonu Alanı	310	798,50
Sosyal Alanlar		
Sosyal Alanlar	1687	253.252,00
Kapalı Spor Alanları		
Kapalı Spor Alanları	500	4357
Ticari Alanlar		
Ticari Alanlar	1720	4710
Barınma Alanı		
Barınma Alanı	165	3543
Toplam Kapalı Alan		
Diğer Kapalı Alanlar	250	1500
Açık Spor Alanları		
Açık Spor Alanları	-	7095
Toplam Açık Alan		
Toplam Açık Alan		8595

Sosyal alanlar; yemekhane, kantin/kafeterya, sosyal tesis, spor alanları ve öğrenci etkinlik/dinlenme alanlarını kapsamaktadır.

Hizmet Alanları

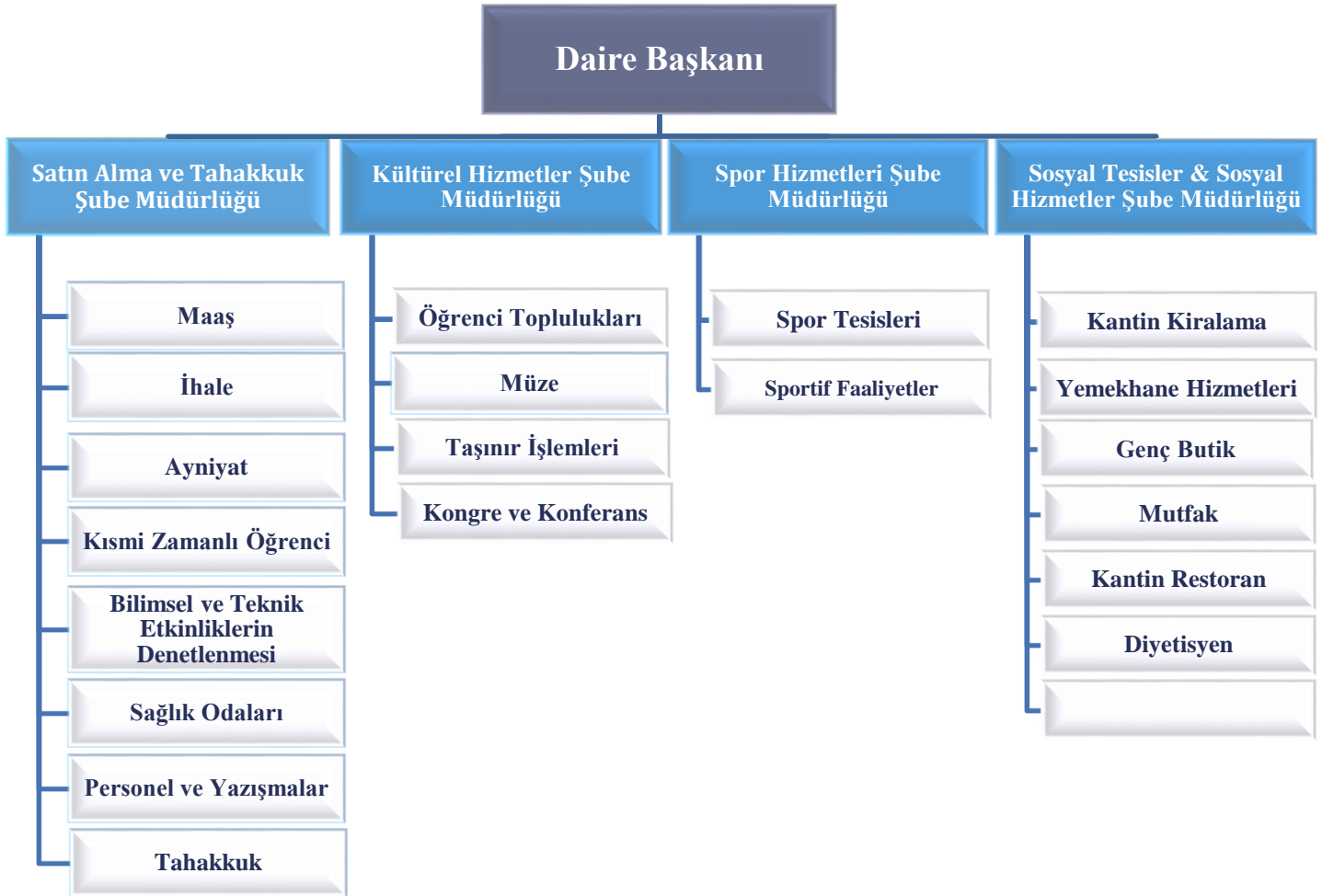
Hizmet Alanı	Ofis Sayısı	Kullanan Kişi Sayısı	Alan (m ²)
Akademik Personel	1	1	10
İdari Personel	13	18	251

Diğer Alanlar

Hizmet Alanı	Ofis Sayısı	Kullanan Kişi Sayısı	Alan (m ²)
Ambar Alanları	2	14	140
Arşiv Alanları	1	18	15

Hizmet Alanı	Ofis Sayısı	Kullanan Kişi Sayısı	Alan (m ²)
Depo, Hangar ve Çeşitli Tamirat Atölyeleri	7	2	227

2. Teşkilat Şeması



3. Teknoloji ve Bilişim Altyapısı

Yazılımlar

Kullanılan Yazılımlar	Açıklama
Elektronik Belge Yönetim Sistemi	Birim yazışmaları bu sistem üzerinden yapılmaktadır.
Üniversite Kalite Yönetim Sistemi	Birim kalite işlemleri ve birime dair geri bildirimler yapılmaktadır.
Öğrenci Toplulukları Platformu	Öğrenci Toplulukları işlemleri takip ve işleyişleri yapılmaktadır.
Sosyal Transkript	Öğrencilerin Faaliyetlerini belgelendirmesi yapılmaktadır.
Yurt Yönetim Sistemi	Sosyal Tesisler müdürlüğünce yurt iş ve işlemleri yapılmaktadır.
Kamu Harcama ve Muhasebe Bilişim Sistemi	Harcama Birimimiz tarafından satın alma ve ödemeler yapılmaktadır.
Elektronik Kamu Alım Platformu	Harcama Birimimiz tarafından tüm satın alma işlemleri yapılmaktadır.
Kurumsal Zekâ Otomasyonu	Kurum içindeki verileri ve süreçlerin daha hızlı, doğru ve verimli bir şekilde takibini sağlar.

Teknolojik Kaynaklar

Kullanılan Teknolojik kaynaklar	Sayısı
Dizüstü Bilgisayar	0
Masaüstü Bilgisayar	18
Tablet Bilgisayar	0
Monitor	10
IP Telefon	1
Cep Telefonu	0
Çok Fonksiyonlu Yazıcı	0
Yazıcı	6
Tarayıcı	0
Projeksiyon	1
El Terminali	0
Televizyon	41
Depolama Ünitesi	0
Sunucu	1
Kart Okuyucu	1
Fotokopi Makinesi	0
Faks	0
Tepegöz	0
Barkod Okuyucu	1

Kullanılan Teknolojik kaynaklar	Sayısı
Güvenlik Kamerası	22
Klima	8

4. İnsan Kaynakları

4.1. Akademik Personel

Akademik Personelin Unvanı

	Profesör	Doçent	Dr. Öğretim Üyesi	Öğretim Görevlisi	Araştırma Görevlisi
Kadın	x	x	x	x	x
Erkek	x	x	x	1	x
TOPLAM	x	x	x	1	x

Akademik Personelin Yaş Aralığı

	20-30 Yaş	31-40 Yaş	41-50 Yaş	51-60 Yaş	61 ve Üzeri Yaş	Toplam Personel
Kişi Sayısı	x	x	1	x	x	x

4.2. İdari Personel

İdari Personelin Hizmet Sınıfı

657 sayılı Kanun		Kadrosu Biriminizde Olan Personel Sayısı			Fiilen Çalışan Personel Sayısı		
		K	E	Toplam	K	E	TOPLAM
HİZMET SINIFI	4/A	2	8	10	1	5	6
	4/B	0	0	0	1	7	8
	4/D	0	0	0	6	14	20
TOPLAM		2	8	10	8	27	34

İdari Personelin Eğitim Durumu

	İlköğretim	Lise	Ön Lisans	Lisans	Lisansüstü	TOPLAM
Kişi Sayısı	3	17	10	13	1	44

İdari Personelin Hizmet Süresi

	1 Yılden Az	1-5 Yıl	6-10 Yıl	11-15 Yıl	16-20 Yıl	21-25 Yıl	26-30 Yıl	31 Yıl ve Üzeri	TOPLAM
Kişi Sayısı	2	13	17	5	3	1	2	1	44

İdari Personelin Yaş Aralığı

	20-30 Yaş	31-40 Yaş	41-50 Yaş	51-60 Yaş	61 ve Üzeri Yaş	Toplam Personel
Kişi Sayısı	10	15	13	4	2	44

5.Sunulan Hizmetler

5.1. İdari Hizmetler

a. Kültürel Hizmetler Şube Müdürlüğü

Kültürel Hizmetler Şube Müdürlüğü, üniversitemiz öğrencilerinin ders dışı boş zamanlarını verimli bir şekilde değerlendirmelerine, ilgi duydukları alanlarda kendilerini geliştirmelerine ve kişisel, toplumsal, kültürel-sanatsal ile akademik gelişimlerine katkıda bulunan çeşitli faaliyetler düzenlemektedir. Ayrıca, öğrencilerimizin bu tür etkinliklere katılım sağlamalarını teşvik etmekte ve desteklemektedir. Başkanlığımız, öğrencilerimizin kişisel, ruhsal ve fiziksel gelişimlerini destekleyerek onlara renkli ve sosyal bir ortam sunan etkinlikler düzenlemektedir.

Bu etkinliklerin büyük bir kısmı, üniversitemiz bünyesindeki öğrenci toplulukları tarafından planlanarak hayata geçirilir. Üniversitemizin öğrenci topluluklarına verdiği büyük önem, sadece öğrencilerimizin gelişimine katkı sağlamakla kalmaz, aynı zamanda üniversitemizin toplumsal ve kültürel hayatına da katkıda bulunur. Bu topluluklar, üniversitemizin kamusal alana açılmasını ve toplumla birikimlerini paylaşmasını sağlayan önemli bir rol oynamaktadır.

Başkanlığımız, bu etkinliklerin gerçekleşmesi için sadece koordinasyon, yönlendirme ve lojistik destek sağlamakla kalmaz, aynı zamanda maddi desteklerde bulunur. Öğrenci kulüplerinin yıl boyunca düzenleyecekleri etkinliklerde ihtiyaç duydukları malzeme, afiş ve broşür basımı, sahne ve ses sistemi, ulaşım, yemek ve konaklama gibi ihtiyaçlar, topluluk destek gelirlerinden veya Sağlık, Kültür ve Spor Daire Başkanlığı bütçesinden karşılanmaktadır. Ayrıca, kulüplerin maddi olmayan diğer ihtiyaçları (salon tahsisi, etkinlik alanı düzenleme vb.) da Başkanlığımızca sağlanmaktadır.

Üniversitemiz, Battalgazi Yerleşkesi'nde yer alan, konferans, sempozyum, panel, sergi, konser, sahne sanatları ve film gösterimleri gibi görsel ve işitsel etkinlikler için elverişli 260 kişilik kapasiteye sahip Battalgazi Konferans Salonu ile 50 kişilik kapasiteye sahip Arslantepe Toplantı Salonu, öğrencilerimizin olduğu kadar akademik personelimizin düzenlediği bilimsel etkinlikler ve toplantılar için de hizmet vermektedir.

b. Spor Hizmetleri Şube Müdürlüğü

Spor Hizmetleri Şube Müdürlüğü, üniversitemiz öğrencilerinin ve personelinin beden ve ruh sağlıklarını korumak ve geliştirmek amacıyla çeşitli çalışmalar yürütmekte ve Üniversitemizle ilgili sportif faaliyetlerin organizasyonunu üstlenmektedir. Ayrıca, bu faaliyetler için kurulmuş olan 10 farklı tesisten faydalanabilmeleri için gerekli altyapı ve destek sağlanmaktadır.

Battalgazi Merkez Kampüsü'nde, sportif faaliyetler için tasarlanmış 500 seyirci kapasiteli çok amaçlı Kapalı Spor Kompleksi ile yapay çim özellikli halı sahamız öğrencilerimizin ve personelimizin kullanımına sunulmuştur. Kapalı Spor Kompleksi, basketbol ve voleybol sahaları, step, aerobik, fitness ve uzak doğu sporlarının yapılabileceği bir kapalı salon, 3 adet masa tenisi masası, sauna, soyunma odaları, duş kabinleri ve toplantı salonu gibi olanaklarla donatılmıştır. Isıtma ve soğutma sistemleri bulunan bu tesis, hafta içi her gün 08:00-17:00 saatleri arasında kullanılabilir.

Bunun yanı sıra, Üniversitemiz spor kursları düzenleyerek öğrencilerimizin spor becerilerini geliştirmeyi ve çeşitli spor dallarını öğrenmelerini sağlamaktadır. Basketbol, voleybol, step aerobik, yüzme, judo, pilates ve diğer çeşitli spor dallarında açılan kurslar, öğrencilerimize profesyonel eğitmenler eşliğinde eğitim alma imkânı sunmaktadır. Bu kurslar, hem öğrencilerimizin sporla daha fazla ilgilenmelerine hem de sağlıklı bir yaşam tarzı benimsemelerine katkı sağlamaktadır.

Spor Hizmetleri Şube Müdürlüğü, aynı zamanda Üniversitemiz öğrencilerinin ders dışı boş zamanlarını verimli bir şekilde değerlendirmelerine, ilgi duydukları alanlarda kendilerini geliştirmelerine ve kişisel, toplumsal, kültürel-sanatsal ile akademik gelişimlerine katkıda bulunan çeşitli kültürel ve sosyal faaliyetler düzenlemektedir. Bu etkinliklerin büyük bir kısmı, Üniversitemiz bünyesindeki öğrenci toplulukları tarafından planlanarak hayata geçirilir.

Üniversitemizin öğrenci topluluklarına verdiği büyük önem, sadece öğrencilerimizin gelişimine katkı sağlamakla kalmaz, aynı zamanda Üniversitemizin toplumsal ve kültürel hayatına da katkıda bulunur. Bu topluluklar, Üniversitemizin kamusal alana açılmasını ve toplumla birikimlerini paylaşmasını sağlayan önemli bir rol oynamaktadır. Başkanlığımız bünyesinde, öğrencilerimiz dört ana başlık altında toplam 70 öğrenci topluluğu oluşturmuştur;

- Bilgi ve Teknoloji Toplulukları
- Kültür, Sanat ve Fikir/Düşünce Toplulukları
- Sosyal Sorumluluk ve Hobi Toplulukları

Bu öğrenci topluluklarının düzenlediği etkinliklerden Üniversitemiz öğrencileri tamamen ücretsiz olarak faydalanmaktadır. Başkanlığımız, bu etkinliklerin gerçekleşmesi için sadece koordinasyon, yönlendirme ve lojistik destek sağlamakla kalmaz, aynı zamanda maddi desteklerde bulunur. Öğrenci kulüplerinin yıl boyunca düzenleyecekleri etkinliklerde ihtiyaç duydukları malzeme, afiş ve broşür basımı, sahne ve ses sistemi, ulaşım, yemek ve konaklama

gibi ihtiyaçlar, topluluk destek gelirlerinden veya Sağlık, Kültür ve Spor Daire Başkanlığı bütçesinden karşılanmaktadır. Ayrıca, kulüplerin maddi olmayan diğer ihtiyaçları (salon tahsisi, etkinlik alanı düzenleme vb.)'da Başkanlığımızca sağlanmaktadır.

c. Satın Alma ve Tahakkuk Hizmetleri Şube Müdürlüğü

Üniversitemiz Sağlık Kültür ve Spor Daire Başkanlığı'na bağlı olarak faaliyet gösteren Sağlık Hizmetleri Şube Müdürlüğü, 1 hemşire, 1 psikolog ve 1 diyetisyen ile öğrencilere ve personele kapsamlı sağlık hizmetleri sunmaktadır.

Merkezimizde, psikolojik danışmanlık ve rehberlik hizmetlerinin yanı sıra diyet kontrolü, acil müdahale, ateş, nabız, tansiyon ölçümü, ilaç temini, pansuman, düzenli ilaç kullanan hastalar için ilaç takibi, enjeksiyon ve dikiş alma gibi çeşitli sağlık hizmetleri de sağlanmaktadır.

Sağlık hizmetlerimiz, Yeşilyurt ve Battalgazi Yerleşkesi'nde sabah 08:00-12:00 ve öğleden sonra 13:00- 17:00 saatleri arasında kesintisiz olarak sunulmaktadır.

Psikolojik Danışmanlık ve Rehberlik Hizmeti

Psikolojik danışmanlık ve rehberlik, öğrencilerimizin okul içi ve okul dışındaki hayatlarında karşılaştıkları psikolojik, sosyal, kültürel ve akademik sorunlara erken müdahale etmeyi, bu sorunlarla başa çıkabilme becerilerini kazandırmayı hedeflemektedir. Bu süreç, öğrencilerimizin iç dünyalarına dair farkındalık geliştirmelerini sağlamak ve karşılaştıkları zorlukları aşabilmeleri için gerekli desteği sunmak üzerine odaklanır. Gerektiğinde, öğrencilerimiz uygun bir şekilde psikiyatriste yönlendirilir.

Danışmanlık görüşmeleri, genellikle psikoterapi şeklinde yapılandırılmakta olup, ilk üç seansta öğrencinin öyküsü alınır, sorunlar tanımlanır, hedefler belirlenir ve terapötik süreç başlanır. Görüşmeler haftada en az bir kez düzenli olarak yapılır, ihtiyaç duyulması halinde haftada iki kez de seans uygulanabilir. Seanslar 45 dakika sürer. Gerekli görüldüğünde, psikiyatrik tedavi eşliğinde psikoterapi süreci devam eder. Psikolojik Danışmanlık ve Rehberlik hizmetleri sadece öğrencilerimize sunulmakla kalmaz, akademik ve idari personelimiz ile onların bakmakla yükümlü oldukları aile bireyleri de bu hizmetlerden faydalanabilirler

5.1.1. Toplumsal Katkı Faaliyetleri

Kamu, Yerel Yönetim ve STK'larla Ortak Toplumsal Katkı Projeleri

Proje Adı	Ortak Kurum / Kuruluş (Belediye, Bakanlık, STK vb.)	Hedef Grup (Gençler, Çiftçiler, Kadınlar vb.)	Proje Süresi	Temel Faaliyetler	Elde Edilen Sonuçlar / Çıktılar	Kapsam (Yerel/ Bölgesel/ Ulusal)
Ardunio ve Raspberry Pi ile Gömülü Sistemler	Gençlik ve Spor Bakanlığı (ÜNİDES)	Gençler	2 Ay	Yazılım Sistemleri	Sonuç Alınmadı	Yerel
Biomateryaller ve Sürdürülebilir Sanat	Gençlik ve Spor Bakanlığı (ÜNİDES)	Çevre	2 Ay	Plastik Atıkların Geri Dönüştürülmesi	Sergi	Ulusal
Afet Farkındalığı Güvenli Yarınlar	Gençlik ve Spor Bakanlığı (ÜNİDES)	Deprem zedeler	2 Ay	Deprem Bilinci ve Farkındalığı	Farkındalık oluşturma ve bilgilendirme çalışmaları	Ulusal
İşıltılı Atıklar	Gençlik ve Spor Bakanlığı (ÜNİDES)	Çevre	2 Ay	Atıkların Geri Dönüşümü	Sergi	Yerel
Lösemili Çocuklara Destek	Gençlik ve Spor Bakanlığı (ÜNİDES)	Lösemili hastalar	2 Ay	Hastalara moral motivasyon	Hasta ziyaretleri	Yerel
Bilgisayar Sertifika Programı	Gençlik ve Spor Bakanlığı (ÜNİDES)	Gençler	2 Ay	Bilgisayar eğitimi	Eğitimler	Yerel
Geleceğin Kanatları	Gençlik ve Spor Bakanlığı (ÜNİDES)	İlk Okul Öğrencileri	2 Ay	Havacılıkla alakalı bilgilendirmeler	Okul ziyaretleri	Yerel
Depremde Sarsılan Kalplere Müzik	Gençlik ve Spor	Deprem zedeler	2 Ay	Deprem zedelere müzik dinletisi	Konteyner kent müzik etkinlikleri	Yerel

Proje Adı	Ortak Kurum / Kuruluş (Belediye, Bakanlık, STK vb.)	Hedef Grup (Gençler, Çiftçiler, Kadınlar vb.)	Proje Süresi	Temel Faaliyetler	Elde Edilen Sonuçlar / Çıktılar	Kapsam (Yerel/ Bölgesel/ Ulusal)
	Bakanlığı (ÜNİDES)					
Bilinçli Aile, Bilinçli Toplum	Gençlik ve Spor Bakanlığı (ÜNİDES)	Toplum Aile	2 Ay	Aileleri ve toplumu bilinçlendirme	Konferans	Yerel
Biyosistem Mühendisleri Sahada	Gençlik ve Spor Bakanlığı (ÜNİDES)	Toplumsal yaşam	2 Ay	Toplum Bilinçlendirme	Sonuç Alınamadı	Yerel
Tekstil Atıklarından Sanat	Gençlik ve Spor Bakanlığı (ÜNİDES)	Çevre	2 Ay	Tekstil atıklarının geri dönüşümü	Sergi	Ulusal
Aslantepe Yemek Yarışması	Gençlik ve Spor Bakanlığı (ÜNİDES)	Gastronomi	2 Ay	Gastronomi Yarışması	Yarışma	Ulusal
Bağımsızlık Seferberliği	Gençlik ve Spor Bakanlığı (ÜNİDES)	Bağımlılık	2 Ay	Bağımlılıkla Mücadele	Konferans	Ulusal
Görüntüden Geleceğe	Gençlik ve Spor Bakanlığı (ÜNİDES)	Gençler	2 Ay	Grafik Tasarım Eğitimi	Konferans	Yerel
Jetson İle Yapay Zeka Eğitimi	Gençlik ve Spor Bakanlığı (ÜNİDES)	Gençler	2 Ay	Yazılım Sistemleri	Sonuç Alınamadı	Yerel
Sürdürülebilirlik ve Sanat	Gençlik ve Spor	Çevre	2 Ay	Sürdürülebilir Çevre	Sergi	Yerel

Proje Adı	Ortak Kurum / Kuruluş (Belediye, Bakanlık, STK vb.)	Hedef Grup (Gençler, Çiftçiler, Kadınlar vb.)	Proje Süresi	Temel Faaliyetler	Elde Edilen Sonuçlar / Çıktılar	Kapsam (Yerel/ Bölgesel/ Ulusal)
	Bakanlığı (ÜNİDES)					
3B Tasarım ve YZ Eğitimi	Gençlik ve Spor Bakanlığı (ÜNİDES)	Gençler	2 Ay	Yazılım Sistemleri	Sonuç Alınamadı	Ulusal
Minik Sağlık Elçileri	Gençlik ve Spor Bakanlığı (ÜNİDES)	Çocuklar	2 ay	Sağlıklı Yaşam	Çocuk ziyaretleri	Yerel
Deprem Konulu Kısa Film	Gençlik ve Spor Bakanlığı (ÜNİDES)	Deprem zedeler	2 Ay	Deprem Zedeler Konulu Film	Kısa Film Gösterimi	Yerel
Sosyal Medya Eğitimi	Gençlik ve Spor Bakanlığı (ÜNİDES)	Gençler	2 Ay	Sosyal Medya Bilinçlendirme	Eğitimler	Yerel
Arkeometrik Çalışmalar	Gençlik ve Spor Bakanlığı (ÜNİDES)	Deprem zedeler	2 Ay	Deprem	Araştırma	Yerel
Biyosistem Mühendisleri Sahada	Gençlik ve Spor Bakanlığı (ÜNİDES)	Toplumsal yaşam	2 Ay	Toplum Bilinçlendirme	Sonuç Alınamadı	Ulusal
English on Stage	Gençlik ve Spor Bakanlığı (ÜNİDES)	Gençler	2 Ay	Bilinçlendirme	Online Toplantı	Yerel
Doğa Sporlarını Keşfetmek	Gençlik ve Spor	Gençler	2 Ay	Sportif Faaliyet	Su Altı Yaşamı	Yerel

Proje Adı	Ortak Kurum / Kuruluş (Belediye, Bakanlık, STK vb.)	Hedef Grup (Gençler, Çiftçiler, Kadınlar vb.)	Proje Süresi	Temel Faaliyetler	Elde Edilen Sonuçlar / Çıktılar	Kapsam (Yerel/ Bölgesel/ Ulusal)
	Bakanlığı (ÜNİDES)					
Alerji Artışı ve Deprem Etkisi	Gençlik ve Spor Bakanlığı (ÜNİDES)	Deprem zedeler	2 Ay	Deprem Zedelerde Alerjik Reaksiyon	Hastane Ziyareti	Yerel
Anadolu Lezzet Atölyesi	Gençlik ve Spor Bakanlığı (ÜNİDES)	Gastronomi	2 Ay	Gastronomi Yarışması	Yarışma	Yerel
Primer Dismenore Eğitimleri	Gençlik ve Spor Bakanlığı (ÜNİDES)	Toplumsal yaşam	2 ay	Kadınların Bilinçlenmesi	Eğitimler	Yerel
Atık Kağıt Sergisi Projesi	Gençlik ve Spor Bakanlığı (ÜNİDES)	Çevre	2 Ay	Atıkların Geri Dönüşümü	Sergi	Yerel
Sürdürülebilir Yaşam Köprüsü	Gençlik ve Spor Bakanlığı (ÜNİDES)	Çevre	2 Ay	Sürdürülebilir Çevre	Eğitimler	Ulusal
Kültür Kaynaşması Gezi	Gençlik ve Spor Bakanlığı (ÜNİDES)	Gençler	2 Ay	Kültürel Faaliyet	Gezi	Ulusal
İşçilerin Belgeseli	Gençlik ve Spor Bakanlığı (ÜNİDES)	İşçiler	2 Ay	İşçi Yaşamları	Sonuç Alınmadı	Ulusal
Kültürel Kimlik Makale Sersisi	Gençlik ve Spor	Toplumsal yaşam	2 Ay	Kültürel Faaliyet	Makale	Ulusal

Proje Adı	Ortak Kurum / Kuruluş (Belediye, Bakanlık, STK vb.)	Hedef Grup (Gençler, Çiftçiler, Kadınlar vb.)	Proje Süresi	Temel Faaliyetler	Elde Edilen Sonuçlar / Çıktılar	Kapsam (Yerel/ Bölgesel/ Ulusal)
	Bakanlığı (ÜNİDES)					
Kerpiç Uygulama Atölyesi	Gençlik ve Spor Bakanlığı (ÜNİDES)	Toplumsal yaşam	2 Ay	Kültürel Faaliyet	Eğitimler	Yerel
Biyomateryal Tabanlı Akıllı Bina Kabuğu Tasarım	Gençlik ve Spor Bakanlığı (ÜNİDES)	Toplumsal yaşam	2 Ay	Mimarlık ve Tasarım	Eğitimler	Yerel
Hayalimdeki Ev: Fiziksel Sanala, Yapaydan Gerçeğe Çizim Ve Maket Atölyesi	Gençlik ve Spor Bakanlığı (ÜNİDES)	Toplumsal yaşam	2 Ay	Tasarım ve dizayn	Eğitimler	Yerel
Hünerli Genç Doktorlar	Gençlik ve Spor Bakanlığı (ÜNİDES)	Sağlık	2 Ay	Sağlıklı Yaşam	Eğitimler	Ulusal
İletişim Alanında Yaratıcı Perspektifler: Söyleşi Ve Atölye Günleri	Gençlik ve Spor Bakanlığı (ÜNİDES)	Gençler	2 Ay	Atölye Çalışmaları & Söyleşi	Söyleşi, Konferans, Eğitim	Yerel
MTÜ Tıp Öğrenci Kongresi	Gençlik ve Spor Bakanlığı (ÜNİDES)	Sağlık	2 Ay	Kongre	Eğitimler	Ulusal
Yaşam İçin Bir Ziyaret ; Malatya'da 70 Yaş Üstü Bireylerin Evde İlaç Ve İhtiyaç Takibi	Gençlik ve Spor Bakanlığı (ÜNİDES)	Yaşlılar	2 Ay	Yalnız Yaşayan Yaşlılara Destek	Yardımlaşma	Yerel

Proje Adı	Ortak Kurum / Kuruluş (Belediye, Bakanlık, STK vb.)	Hedef Grup (Gençler, Çiftçiler, Kadınlar vb.)	Proje Süresi	Temel Faaliyetler	Elde Edilen Sonuçlar / Çıktılar	Kapsam (Yerel/ Bölgesel/ Ulusal)
Sevgi'nin Sesi: Orff Çalgıları Atölyesi	Gençlik ve Spor Bakanlığı (ÜNİDES)	Toplumsal yaşam	2 Ay	Müzik Dinletisi	Müzik Dinletisi	Yerel
Siber Bilgelik Atölyesi	Gençlik ve Spor Bakanlığı (ÜNİDES)	Gençler	2 Ay	Siber Güvenlik	Eğitimler	Yerel
Sallanıyoruz Ama Yıkılmıyoruz: Psikolojiyle Dayanıklılık	Gençlik ve Spor Bakanlığı (ÜNİDES)	Gençler	2 Ay	Psikolojik Farkındalık	Destek	Yerel



5.3.1.Öğrenci Yaşamı, Sosyal- Kültürel Hizmetler

Öğrenci Kulüpleri ve Topluluklar

Kulüp / Topluluk Adı	Türü (Kültür–Sanat, Spor, Bilim, Sosyal Sorumluluk vb.)	Üye Sayısı	Yıl İçinde Yapılan Etkinlik Sayısı
Acil Yardım ve Afet Yöneticileri Topluluğu	Sosyal Sorumluluk	55	5
Aile ve Kadın Topluluğu	Sosyal Sorumluluk	20	1
Arama Kurtarma Topluluğu	Sosyal Sorumluluk	79	0
Auçılık ve Binicilik Topluluğu	Sosyal Sorumluluk	125	1
Beslenme ve Diyetetik Topluluğu	Sosyal Sorumluluk	29	0
Bilgi ve Değerler Topluluğu	Sosyal Sorumluluk	40	0
Bilgisayar Mühendisliği Topluluğu	Bilim	20	0
Bilgisayar Teknolojileri Topluluğu (BİLTEK)	Bilim	89	1
Bilimsel Araştırma Topluluğu	Bilim	102	0
Biyosistem Topluluğu	Bilim	165	2
Can Sağlığı Topluluğu	Sosyal Sorumluluk	124	0
Çeviri Topluluğu	Sosyal Sorumluluk	220	3
Doğa Sporları Topluluğu	Spor	498	1
Drama Topluluğu	Sanat	21	0
Dünden Yarınlar Topluluğu	Sosyal Sorumluluk	25	0
Ekoloji ve Sanat Topluluğu	Sanat	70	1
Ekstrem Sporları Topluluğu	Spor	93	1
Etkinlik Geliştirme ve Deneyim Arttırma Topluluğu	Sosyal Sorumluluk	120	0

Kulüp / Topluluk Adı	Türü (Kültür-Sanat, Spor, Bilim, Sosyal Sorumluluk vb.)	Üye Sayısı	Yıl İçinde Yapılan Etkinlik Sayısı
Gastronomi Topluluğu	Sosyal Sorumluluk	180	2
Geleneksel Türk Sanatları Öğrenci Topluluğu	Sosyal Sorumluluk	34	0
Genç Hemşireler Topluluğu	Sosyal Sorumluluk	450	7
Genç Gönüllüler Topluluğu	Sosyal Sorumluluk	40	0
Genç Kadem	Sosyal Sorumluluk	15	0
Genç Sporcular Topluluğu	Spor	63	0
Genç Tema Topluluğu	Sosyal Sorumluluk	20	0
Genç Yayıncılar ve Sinemacılar Topluluğu	Sosyal Sorumluluk	47	0
Genç Yeryüzü Doktorları Topluluğu	Bilim	228	9
Genç Yeşilay Topluluğu	Sosyal Sorumluluk	280	2
Gençliğin Toprağa Dokunuşu Topluluğu	Sosyal Sorumluluk	20	0
Gezgin Ruhlar Topluluğu	Sosyal Sorumluluk	20	0
Gezi ve Orgaziyon Topluluğu	Sosyal Sorumluluk	479	0
Girişimcilik Topluluğu	Sosyal Sorumluluk	90	0
Gönül Medeniyeti Topluluğu	Sosyal Sorumluluk	45	1
Gönüllü Toplumsal Hizmetler Topluluğu	Sosyal Sorumluluk	30	0
Görsel İletişim Topluluğu	Sanat	74	3
Havacılık Topluluğu	Bilim	115	0
Huawei Student Developers Topluluğu	Sosyal Sorumluluk	244	3

Kulüp / Topluluk Adı	Türü (Kültür-Sanat, Spor, Bilim, Sosyal Sorumluluk vb.)	Üye Sayısı	Yıl İçinde Yapılan Etkinlik Sayısı
IEEE Mühendislik Topluluğu	Bilim	28	0
İç Mimarlık Topluluğu	Sanat	49	1
İdealist Öğrenci Topluluğu	Sosyal Sorumluluk	34	0
İnsansız Hava Araçları Teknolojisi vee Operatörlüğü Topluluğu	Bilim	100	0
İş Sağlığı ve Güvenliği Topluluğu	Sosyal Sorumluluk	70	0
Kalite Elçileri Topluluğu	Kültür	67	0
Kariyer Topluluğu	Sosyal Sorumluluk	120	0
Kültür ve Edebiyat Topluluğu	Sosyal Sorumluluk	40	2
Lösev Fayda Topluluğu	Sosyal Sorumluluk	250	1
Med Biridge Topluluğu	Sosyal Sorumluluk	15	0
Moda Tasarım Topluluğu	Sanat	230	0
Mucize Eller Ebelik Topluluğu	Sosyal Sorumluluk	250	3
Muhasebe ve Finans Topluluğu	Bilim	245	1
Müzik Topluluğu	Sanat	49	3
Öncü Kuşak Topluluğu	Sosyal Sorumluluk	18	3
Plastik Sanatlar Topluluğu	Sanat	100	0
Psikoloji Topluluğu	Sosyal Sorumluluk	513	6
Resim Topluluğu	Sanat	60	2
Robokuza Robot Topluluğu	Bilim	70	0
Sahne Sanatları Topluluğu	Sanat	29	0

Kulüp / Topluluk Adı	Türü (Kültür-Sanat, Spor, Bilim, Sosyal Sorumluluk vb.)	Üye Sayısı	Yıl İçinde Yapılan Etkinlik Sayısı
Siber Güvenlik Topluluğu	Bilim	20	0
Sosyal Genç Nesil Topluluğu	Sosyal Sorumluluk	340	0
Sosyal Hizmet Öğrenci Topluluğu	Sosyal Sorumluluk	223	0
Sosyal Politika Topluluğu	Sosyal Sorumluluk	94	0
Spor Gönüllüleri Topluluğu	Spor	45	0
Sürdürülebilir Aktif Yaşam Topluluğu	Sosyal Sorumluluk	165	2
Sürdürülebilir Çevre ve Sıfır Atık Topluluğu	Sosyal Sorumluluk	94	0
Şiir Topluluğu	Sanat	48	0
Tarım Topluluğu	Bilim	138	0
Tasarım ve Teknoloji Topluluğu	Bilim	42	0
Tekno Ziraat Topluluğu	Bilim	20	0
Teknofest Topluluğu	Bilim	40	0
Teknoloji Topluluğu	Bilim	15	0
Tıp Öğrencileri Birliği Topluluğu	Bilim	124	1
Tiyatro Topluluğu	Sanat	160	0
Toplumsal Duyarlılık Projeleri Topluluğu	Sosyal Sorumluluk	80	1
Topraktan Sanata Seramik Topluluğu	Bilim	16	0
Trekking Topluluğu	Spor	18	0

Kulüp / Topluluk Adı	Türü (Kültür-Sanat, Spor, Bilim, Sosyal Sorumluluk vb.)	Üye Sayısı	Yıl İçinde Yapılan Etkinlik Sayısı
Turizm ve Seyahat Topluluğu	Sosyal Sorumluluk	179	0
Uluslar arası Ticaret ve Finansman Topluluğu	Sosyal Sorumluluk	135	0
Uluslararası Öğrenci Topluluğu	Sosyal Sorumluluk	29	0
Üniversite Sanayi İşbirliği Topluluğu	Sosyal Sorumluluk	70	0
Üniversiteli Genç Fenerbahçeliler Topluluğu	Spor	50	0
Yapı Topluluğu	Bilim	15	0
Yazılım ve Teknoloji Topluluğu	Bilim	308	0
Yeni Fikirler Topluluğu	Sosyal Sorumluluk	345	0
Yeni Medya ve İletişim Topluluğu	Sosyal Sorumluluk	98	2
Yerel Yönetimler Topluluğu	Sosyal Sorumluluk	60	1
Yönetim Bilişim Sistemleri Topluluğu	Sosyal Sorumluluk	350	4
Zamanın İzlerine Yolculuk Topluluğu	Sosyal Sorumluluk	250	3
Zootekni Topluluğu	Bilim	100	4



2025 Yılında Pasif Olan Topluluklar

Kulüp / Topluluk Adı	Türü (Kültür–Sanat, Spor, Bilim, Sosyal Sorumluluk vb.)	Üye Sayısı	Yıl İçinde Yapılan Etkinlik Sayısı
Akıllı Sistemler ve Savunma Teknolojileri Topluluğu	Bilimsel		0
Bakış Açısı Topluluğu	Sosyal Sorumluluk		1
Bir Düşün Olsun Topluluğu	Sosyal Sorumluluk		0
Düşünce Akademisi Topluluğu	Sosyal Sorumluluk		0
Geliştirici Öğrenci Topluluğu	Sosyal Sorumluluk		0
Kampçılık ve Doğa Yürüyüşü Topluluğu	Sosyal Sorumluluk		0
Ombudsmanlık Topluluğu	Sosyal Sorumluluk		0
Politik Felsefe Topluluğu	Sosyal Sorumluluk		0
Proje Geliştirme ve Yapay Zeka Topluluğu	Bilimsel		3
Sosyal Tarih Topluluğu	Sosyal Sorumluluk		0
Türk Genç Kızılay Topluluğu	Sosyal Sorumluluk		2
Yaratıcı Düşünce ve İletişim Topluluğu	Sosyal Sorumluluk		1



Malatya Turgut Özal Üniversitesi Öğrenci Toplulukları Platformu

[Ana sayfa](#) [Sisteme giriş](#)

 1244
Tekil Öğrenci Sayısı

 2460
Toplam Üyelik Sayısı

 88
Topluluk Sayısı

 1 Duyurular

 Etkinlikler

**ÖNEMLİ
DUYURU!**
Bütün Topluluklarımızın Dikkatine!

**Kahvaltı Etkinliği**

 Topluluklar

Topluluk Etkinlikleri

Topluluk adı	Etkinlik Adı	Etkinlik Konusu	Etkinlik Türü
Çeviri Topluluğu	Speaking Etkinliği	Speaking, Srabble	Konferans
Acil Yardım ve Afet Yöneticileri Topluluğu	Mevcut Binaların Deprem Güvenliği ve Yeni Binaların Deprem Tasarımı İçin Öneriler	06 Şubat Kahramanmaraş Merkezli Depremler	Bilinçlendirme Eğitimi
Aile ve Kadın Topluluğu	8 Mart Dünya Kadınlar Günü Etkinliği	8 Mart Dünya Kadınlar Günü Etkinliği	Sosyal Sorumluluk
Biyosistem Mühendisleri Topluluğu	Biyosistem Dünyası Dergisi Tanıtım Standı	Dergi Tanıtımı	Tanıtım
Genç Yeryüzü Doktorları Topluluğu	Yeryüzünden Haber Var Afrika Bizim Neyimiz	Seminer	Konferans
Genç Yeryüzü Doktorları Topluluğu	Ramazan Paylaşma Ayı	Yardım Kolisi Dağıtma	Sosyal Sorumluluk
Görsel İletişim Topluluğu	Hayalden Dijitale İllüstrasyon	Sergi	Sergi
Sürdürülebilir Aktif Yaşam Topluluğu	Oyunlaştırılmış Egzersizler ve Yarışmalar	Egzersiz ve Yaşam Etkinliği	Sosyal Sorumluluk
Genç Yeşilay Topluluğu	Dumansız Hava Sahası	Dumansız Hava Sahası	Sosyal Projeler
Genç Yeryüzü Doktorları Topluluğu	Bir El Bin Umud	Ramazan Kolisi Yardımı	Sosyal Sorumluluk

Topluluk adı	Etkinlik Adı	Etkinlik Konusu	Etkinlik Türü
Çeviri Topluluğu	Zoom Toplantısı	Zoom Toplantısı	Bilinçlendirme Eğitimi
Zamanın İzlerine Yolculuk Topluluğu	18 Mart Çanakkale Şehitlerini Anma	Fidan Dikim Etkinliği	Çevre
Zamanın İzlerine Yolculuk Topluluğu	18 Mart Çanakkale Şehitlerini Anma Fidan Dikim	Çanakkale Şehitlerini Anma	Çevre
Proje Geliştirme ve Yapay Zeka Topluluğu	Proje Geliştirme Süreci	Proje fikirleri ve yapay zekâ araçları hk.	Bilinçlendirme Eğitimi
Fedakâr Melekler Hemşirelik topluluğu	8 Mart Dünya Kadınlar Günü Etkinliği	8 Mart Dünya Kadınlar Günü Etkinliği	Sosyal Sorumluluk
GENÇ YERYÜZÜ DOKTORLARI TOPLULUĞU	Yeryüzünden Haber Var	Rektör Yardımcısı Prof. Dr. Ahmet Selim Özkan'dan Afrika Deneyimleri Üzerine Anlamlı Paylaşım	Sağlık
Kültür ve Edebiyat Topluluğu	12 Mart İstiklal Marşı'nın Kabulü	Milli Gün	Konferans
Yönetim ve Bilişim Sistemleri Topluluğu	Yönetim Bilişim Sistemleri Mezunları İle Kariyer Sohbeti	Kariyer Sohbetleri	Bilinçlendirme Eğitimi
Proje Geliştirme ve Yapay Zeka Topluluğu	PROJE GÜNLÜKLERİ 01	PROJE GÜNLÜKLERİ 01	Bilinçlendirme Eğitimi
Yönetim ve Bilişim Sistemleri Topluluğu	Jared Diamond "Tüfenk, Mikrop ve Çelik" kitabı üzerine sohbet ve tartışmalar	Kitap Okuma	Bilinçlendirme Eğitimi

Topluluk adı	Etkinlik Adı	Etkinlik Konusu	Etkinlik Türü
Zootehni Topluluğu	BÖĞÜŞ Çelik Makine İşletme Gezisi	İşletme Gezisi	Gezi
Psikoloji Topluluğu	Doğaya İyilik Ruhuna Huzur	Ağaç Dikimi	Sosyal Sorumluluk
Türk Genç Kızılay Topluluğu	İftar Programı	Merhum Kumru Sarıkaya Adına Düzenlenen İftar Programı	Sosyal Sorumluluk
Genç Yeryüzü Doktorları Topluluğu	İyi Olacak Çocukların Ayağına Gidiyoruz	23 Nisanda Hastahane Yatan Çocukları Ziyaret Etme	Çocuklara Yönelik Etkinlik
Müzik Topluluğu	Depremle Sarsılan Kalplere Notalar İle Dokunuyoruz Duyan Var Mı?	Konteyner Kentlerde Kalan Çocuklara ve Ailelere Yönelik Konser	Sosyal Sorumluluk
Acil Yardım ve Afet Yöneticileri Topluluğu	Mersin Kampı	Kamp	Kamp
Tüm Topluluklar	Öğrenci Toplulukları Bilgilendirme Toplantısı	Toplantı	Bilinçlendirme Eğitimi
Acil Yardım ve Afet Yöneticileri Topluluğu	Mersin Yıldırım Beyazıt Gençlik Kampı Gezisi	Gezi	Gezi
UNİDES 3. Dönem Hak Kazanan Projeleri	UNİDES 3. Dönem Hak Kazanan Projeleri Toplantısı	UNİDES 3. Dönem Hak Kazanan Projeleri Toplantısı	Bilinçlendirme Eğitimi
UNİDES 2. Dönem Hak	UNİDES 2. Dönem Hak Kazanan	UNİDES 2. Dönem Hak Kazanan Projeleri Toplantısı	Bilinçlendirme Eğitimi

Topluluk adı	Etkinlik Adı	Etkinlik Konusu	Etkinlik Türü
Kazanan Projeler	Projeleri Toplantısı		
Psikoloji Topluluğu	Psikolojiden Klinik psikolojiye	Psikolojiden Klinik psikolojiye	Konferans
Fedakâr Melekler Hemşireler Topluluğu	İlk Yardım Eğitimi	Malatya Park Alışveriş Merkezi İçerisinde İlk Yardım Eğitimi Verilmesi	Sosyal Sorumluluk
Türk Genç Kızılay/Fedakar Melekler Topluluğu	Doğu Türkistan ve Filistin Yararına Kermes Düzenlenmesi	Doğu Türkistan ve Filistin Yararına Kermes Etkinliği	Bilinçlendirme Eğitimi
Mucize Eller Ebelik Topluluğu	Ebeler Günü	Ebeler Günü Konferansı	Konferans
Mucize Eller Ebelik Topluluğu	Ebeler Günü Kutlama Etkinliği	Ebeler Günü Kutlama Etkinliği	Konferans
Yerel Yönetimler Topluluğu	Nevşehir Gençlik Kampı	Gezi	Kamp
Zootekni Topluluğu	Hayat Besi İşletmeciliği Ziyaret	Besi İşletmeciliği Ziyaret	Bilinçlendirme Eğitimi
Genç Yeryüzü Doktorları Topluluğu	İyi Olacak Çocukların Ayağına Gidiyoruz	23 Nisan Etkinliği	Sosyal Sorumluluk
Genç Yeryüzü Doktorları Topluluğu	Teknokent Konteyner Ziyareti	Teknokent Konteyner Ziyareti	Bilinçlendirme Eğitimi
Toplumsal Duyarlılık Projeleri/Sahne	Rehabilitasyon Ziyareti	Özel Beyazay Özel Eğitim ve Rehabilitasyon Merkezi Öğrencilerini Ziyaret	Psikolojik Destek

Topluluk adı	Etkinlik Adı	Etkinlik Konusu	Etkinlik Türü
Sanatları Topluluğu			
Genç Yeryüzü Doktorları Topluluğu	ELif Nur Dalhançer İlkokul Ziyareti	ELif Nur Dalhançer İlkokul Ziyareti	Çocuklara Yönelik Etkinlik
Fedakâr Melekler Hemşireler Topluluğu	Hemşireler Haftası Kutlama	Hemşireler Haftası Kutlama Etkinliği kapsamında seminer,müzik dinletisi,Tiyatro gösterisi	Konferans
Yeni Medya ve İletişim Topluluğu	Mesleki Gelişim Workshop	Mesleki Gelişim Workshop	Bilinçlendirme Eğitimi
Müzik Topluluğu	Ünides 2. Dönem Projesi	Hanımın Çiftliği Gençlik Merkezinde Gençlere ve Çocuklara Müziğin iyileştirici gücünü sunarak duygusal ve psikolojik destek sağlamak	Sosyal Projeler
Bakış Açısı Topluluğu	Ulusal Proje	Gaziantep, Kahramanmaraş deprem illerine teknik gezi	Sosyal Projeler
Kültür ve Edebiyat Topluluğu	Eski Malatya Tarih ve Kültürel Alan Ziyaret	Ziyaret	Sosyal Projeler
Psikoloji Topluluğu	Obsesif Kompulsif Bozukluk	Obsesif Kompulsif Bozukluk Bilgilendirme	Psikolojik Destek
Müzik Topluluğu	Bahar Şenliği Pop ve THM Konseri	Konser	Konser
Düşünce Topluluğu	Gençlik Ankarada	Kurum ve Şehir Gezisi	Gezi
Proje Geliştirme ve Yapay Zeka Topluluğu	AIIESEC Türkiye İşbirliği ile Online Toplantı	AIIESEC ile birlikte iş birliği toplantısı	Seminer

Topluluk adı	Etkinlik Adı	Etkinlik Konusu	Etkinlik Türü
Yönetim Bilişim Sistemleri Topluluğu	IV.Aydınlanma Atölyesi	IV.Aydınlanma Atölyesi	Konferans
Yönetim Bilişimleri Sistemleri Topluluğu	IV. Aydınlanma Atölyesi	IV. Aydınlanma Atölyesi	Sosyal Projeler
Biyosistem Mühendisliği Topluluğu	14. Ulusal Tarım Öğrenci Kongresi	Sürdürülebilir tarım teması, mesleki gelişim	Kongre
Psikoloji Topluluğu	10 Mayıs Dünya Psikologlar Günü	10 Mayıs Dünya Psikologlar Günü	Tanıtım
Mucize Eller Ebelik Topluluğu	İnönü Üniversitesinde Düzenlenen 5 Mayıs Dünya Ebeler Günü Etkinliği	5 Mayıs Dünya Ebeler Günü	Sosyal Sorumluluk
Yapay Zeka ve Proje Geliştirme Topluluğu	Yapay Zeka Eğitimi	Seminer	Seminer
Gastronomi Topluluğu	Arslantep'e'nin Işığında Türk Mutfağı Üniversiteler Arası Yemek Yarışması	Yemek Yarışması	Sosyal Projeler
Bilgisayar Teknolojileri Öğrenci Topluluğu	Siber Güvenlik ve Farkındalık Eğitimi	Siber Güvenlik ve Farkındalık Eğitimi	Konferans
Zamanın İzlerine Yolculuk Topluluğu	Tiyatro Etkinliği	Şair Evlenmesi Oyunu	Sosyal Sorumluluk

Topluluk adı	Etkinlik Adı	Etkinlik Konusu	Etkinlik Türü
Yaratıcı Düşünce ve İletişim Topluluğu	Bahar Şenlikleri Stand Açma	Bahar Şenlikleri Stand Açma	Sergi
Fedakar Melekler Hemşireler Topluluğu	Dünya Hipertansiyon Günü	Dünya Hipertansiyon Günü	Bilinçlendirme Eğitimi
Gönül Medeniyeti Topluluğu	UNİDES 2. DÖNEM	Bilinçli Aile Bilinçli Toplum	Sosyal Projeler
Zootekni Topluluğu	Ulusal Zootekni Öğrenci Topluluğu Kongresi	Ulusal Zootekni Öğrenci Topluluğu Kongresi	Kongre
Yeni Medya İletişim Topluluğu	Canon Teknoloji Günü	Canon Teknoloji Günü	Sosyal Projeler
Acil Yardım Afet Yöneticileri /Arama Kurtarma Topluluğu	Temel Afet Bilinci Eğitimi	Mimar Sinan/Hatice İbrahim Ozoğlu İlkokulu Ziyareti	Çocuklara Yönelik Etkinlik
Havacılık Topluluğu	Geleceğin Kanatları: Malatya Turgut Özal Üniversitesi Havacılık Topluluğu ile Havacılığa İlk Adım (Ünides 2)	Uçakları daha iyi tanımak amacıyla uçak maketi birleştirme etkinliği	Sosyal Sorumluluk
Öncü Kuşak Topluluğu	Üniversite Ziyaret	Anadolu İmam Hatip Lisesi Öğretmen ve Öğrencilerin Öncü Kuşak Topluluğu Öncülüğünde Üniversite Ziyareti	Gezi

Topluluk adı	Etkinlik Adı	Etkinlik Konusu	Etkinlik Türü
Muhasebe ve Finans Topluluğu	Muhasebe ve Finans Sektöründe Kariyer Günleri	Muhasebe ve Finans Sektörü hakkında bilgilendirme	Konferans
Lösev Fayda Topluluğu	ÜNİDES 2. Dönem	Lösemili Çocuklara Destek ve Farkındalık Programı	Sağlık
Ekoloji ve Sanat Topluluğu	ÜNİDES-3 Atıktan Sanata Tekstil Atıkların Estetiği	Atıktan Sanata Tekstil Atıkların Estetiği	Sosyal Projeler
Gastronomi Topluluğu	Anadolu Lezzet atölyesi projesi	Workshop Etkinliği	Sosyal Sorumluluk
İç Mimarlık Topluluğu	Yeşilyurt İlçesi /Gündüzbey Gezisi	Yeşilyurt İlçesi /Gündüzbey Gezisi	Sosyal Sorumluluk
Öncü Kuşak Topluluğu	Gezi	Anadolu İmam Hatip Lisesi Öğrencileriyle Ortaklaşa Üniversite Yerleşke Gezisi	Sosyal Sorumluluk
Doğa Sporları	Ünides Kapsamında Mersin Gezisi	Doğa Sporlarını Keşfetme Gezisi	Sosyal Projeler
Resim Topluluğu	Atık Kağı Atolye Çalışması	Mabesem Sanat Merkezi Ziyaret	Çevre
Resim Topluluğu	Malatya Büyükşehir Belediyesi Sanat Merkezi Sergisi	Resim Topluluğu Kültür- Sanat Sergisi	Sergi
Psikoloji Topluluğu	Eğitim	Malatya Yeşilay Şubesine Gezi	Bilinçlendirme Eğitimi
Çeviri Topluluğu	Miad Çocuk Evleri Sitesi Müdürlüğüne Gezi	Miad Çocuk Evleri Sitesi Müdürlüğünde kalan çocukları Mabeseme bağlı Tiyatro Etkinliğine Götürme	Çocuklara Yönelik Etkinlik

Topluluk adı	Etkinlik Adı	Etkinlik Konusu	Etkinlik Türü
Sürdürülebilir Aktif Yaşam öğrenci Topluluğu	Sivas Cumhuriyet Üniversitesi'ne Ziyaret	Kentten Doğaya , Kuşaklar Arası Buluşma Kültür Gezisi	Sosyal Sorumluluk
Görsel İletişim Topluluğu	Söyleşi	Sanat Tasarım ve Mimarlık Fakültesinde Söyleşi Etkinliği	Sosyal Sorumluluk
Huawei Student Developers Topluluğu	Huawei Student Developers Topluluğunun yaptığı etkinlik	Öğrencilere bilgilendirme, motivasyon etkinliği	Sosyal Sorumluluk
Tıp Öğrenci Birliği Topluluğu	Diyabet Farkındalığı ve şeker ölçümü	Sağlık etkinliği	Sağlık
Genç Yeşilay Topluluğu	Alkol ve Akciğer Kanseri Farkındalığı	Bağımlılıkla Mücadele	Bilinçlendirme Eğitimi
Genç Hemşireler Topluluğu	Gazze, D. Türkistan ve Filistin Kermesi	Gazze, Doğu Türkistan ve Filistin Kermesi	Sosyal Sorumluluk
Genç Hemşireler Topluluğu	Bir fidan, bin umut	Fidan Ekim Etkinliği	Sosyal Sorumluluk
Görsel İletişim topluluğu	Malatya Fotoğraf Makinesi Gezisi	Gezi Etkinliği	Gezi
Acil Yardım ve Afet Yöneticileri Topluluğu	Kahramanmaraş İl Afet ve Acil Durum Müdürlüğü Gezi Programı	Gezi	Sosyal Sorumluluk
Psikoloji Topluluğu	Çölyaklılar Neler Yaşıyor	Yardım etme üzerine konuşma, çölyaklılar neler yaşıyor	Bilinçlendirme Eğitimi
Huwei Student Developers Topluluğu	Bilgilendirme Eğitimi	Bilgilendirme Eğitimi	Bilinçlendirme Eğitimi

Topluluk adı	Etkinlik Adı	Etkinlik Konusu	Etkinlik Türü
Öncü Kuşak Topluluğu	Doğu Türkistan Temalı Resim Sergisi	Doğu Türkistan Temalı Resim Sergisi	Sergi
Genç Yeryüzü Doktorları	Filistin yararına kermes ve Kızılay kan bağıışı	Filistin yararına kermes ve Kızılay kan bağıışı	Sosyal Sorumluluk
Huvai Student Developers Topluluğu	Bowling Yarışması	Bowling Yarışması	Yetişkinlere Yönelik Etkinlik
Atçılık ve Binicilik Topluluğu	Şanlıurfa Hipodrom Gezisi	Şanlıurfa Hipodrom Gezisi	Sportif
Ekstrem Sporları Topluluğu	Doğa Yürüyüşü	Beylerdesi Doğa Yürüyüşü Etkinliği	Çevre
Zootekni Topluluğu	Kahvaltı Etkinliği	Kahvaltı Etkinliği	Sosyal Sorumluluk
Genç Hemşireler Topluluğu	Beydağı Gençlik Merkezi Çiğköfte Etkinliği	Beydağı Gençlik Merkezi Çiğköfte Etkinliği	Gezi





23.04.2025

23 Nisan Kutlaması

Malet Konteyner Çocukları, 23 Nisan Coşkusuyla Dolu Dolu Yaşadı

23 Nisan Ulusal Egemenlik ve Çocuk Bayramı kapsamında Malet Konteyner bölgesinde anlamlı bir etkinlik düzenlendi. Türkiye Eğitim Gönüllüleri Vakfı (TEGV) iş birliğiyle gerçekleştirilen kutlamalar, çocuklara neseli anlar yaşattı. Etkinlik süresince yüz boyama, takı tasarımı, uçurtma uçuşu ve yürüyüş gibi çeşitli aktiviteler yapılarak çocukların keyifli vakit geçirmesi sağlandı. Bu özel gün, hem çocuklar için unutulmaz anılar bırakırken hem de onların sosyal etkileşimini artırdı. Organizasyon yetkilileri, çocukların mutluluğunu ön planda tutarak bayram coşkusu en güzel şekilde yaşatmayı hedeflediklerini belirtti.

23 Nisan kutlamaları, çocukların neseli ve renkli etkinliklerle tamamlandı.



31.05.2025

Görüntüden Geleceğe; Sanatla Dijitalleşme Projesi Malatya'da Tamamlandı

Malatya Turgut Özal Üniversitesi Görsel İletişim Topluluğu tarafından, Türkiye Eğitim Gönüllüleri Vakfı (TEGV) iş birliğiyle ve T.C. Gençlik ve Spor Bakanlığı Gençlik Hizmetleri Genel Müdürlüğü Üniversite Öğrenci Toplulukları İş Birliği ve Destek Programı (ÜNİDES) kapsamında yürütülen "Görüntüden Geleceğe; Sanatla Dijitalleşme" projesi Malatya'da başarıyla tamamlandı. Depremden etkilenen çocukların anılarını ve travmalarını hafifletmek amacıyla planlanan proje kapsamında, sanat ve dijital araçlar kullanılarak ücretsiz eğitimler verildi. Programda resim, grafik tasarımı, dijital fotoğrafçılık ve temel video düzenleme gibi alanlarda atölye çalışmaları yapıldı.

Eğitimler boyunca çocukların yeteneklerini keşfetmeleri ve geliştirmeleri hedeflendi. Deneyimli gönüllü öğretmenler, katılımcılara teorik bilgiler aktardı ve her çocuğun birebir rehberlik almasını sağlayarak projeyi daha etkili hâle getirdi. Beş hafta süren çalışmalar sonucunda, katılımcı çocuklar hem sanatsal çıktılarını dijital ortamda sergileme fırsatı buldu hem de kendilerine güvenlerini artıracak beceriler edindi. Projenin sonunda tüm katılımcılara Malatya Turgut Özal Üniversitesi onaylı katılım sertifikası takdim edildi.

Çocukların yüzündeki mutluluk ve ortaya çıkan eserler, projenin asıl ödülü oldu. Sanatla dijitalleşme etkinlikleri, deprem bölgesindeki gençlerin yeteneklerini kullanarak becerilerini toplumsal faydalama için de nice katkı sundu.



31.05.2025

Müziği Duyan Var mı Depremler ile Sarsılan Kalplere Notalar ile Dokunuyoruz

Malatya Turgut Özal Üniversitesi Sanat, Tasarım ve Mimarlık Fakültesi Müzik Topluluğu öğrencileri, T.C. Gençlik ve Spor Bakanlığı Gençlik Hizmetleri Genel Müdürlüğü Üniversite Öğrenci Toplulukları İş Birliği ve Destek Programı (ÜNİDES) kapsamında yürütülen "Depremler ile Sarsılan Kalplere Notalar ile Dokunuyoruz" projesini başarıyla tamamladı.

Proje, konteyner kentlerde yaşayan çocuklara yönelik müzik eğitimi ve dinletiler düzenlenerek psikososyal iyileşmeye katkı sağlamayı hedefledi. Ritim çalışmaları, şarkı söyleme atölyeleri, enstrüman tanıtımları ve halk oyunları gösterileriyle 100'ü aşkın TEGV öğrencisi ile konteyner kent çocukları ve aileleri buluşturuldu.

Projede, katılımcılar hem temel müzik becerilerini öğrendi hem de grup içi etkileşim oyunlarıyla sosyal dayanışmalarını pekiştirdi. Etkinlik sonunda düzenlenen müzik dinletisinde, çocuklar öğrendikleri şarkıları seslendirdi ve kendi çaldıkları enstrümanlarla izleyicilerden büyük alkış aldı.

Bu süreçte konteyner kentteki çocuklar ritim tutmayı, enstrümanları tanımayı, kendi başlarına şarkı söyleyebilmeyi ve basit enstrüman performansları sergileyebilmeyi öğrendi. Yaşadıkları travmanın etkisini müzikle kıran çocuklar, aileleriyle birlikte moral dolu anlar yaşadı.

Orkestrayı, Müzik Bölümü Öğretim Görevlisi Harun Barış koordine etti. Konserde; Ebubekir Demir, Medine Coşkun, Emre Arslan, Birol İmrek ve Öznur Bozkurt sahne aldı.

Proje ekibi, katılımlarından ötürü TEGV Vakfı Müdürü Esmâ Fırat ve çalışma arkadaşlarına teşekkür etti. Destek veren tüm gönüllüler, eğitimciler ve ailelerle birlikte "Notalarla Dokunmak" eylemiyle üretilen umut ve dayanışmanın melodisini cıldı.



27.05.2025

Gaziantep ve Kahramanmaraş'ta Deprem Bölgesine Teknik Geziler ve Eğitimlerle Afet Bilinci Geliştirildi

Malatya Turgut Özal Üniversitesi Bakış Açısı Topluluğu tarafından, T.C. Gençlik ve Spor Bakanlığı Gençlik Hizmetleri Genel Müdürlüğü Üniversite Öğrenci Toplulukları İş Birliği ve Destek Programı (ÜNİDES) kapsamında desteklenen proje, Gaziantep ve Kahramanmaraş illerinde depremin etkilendiği bölgelere teknik geziler düzenlenerek afet bilincini artırmayı hedefledi.

Proje süresince yoğun bir program uygulandı. Eğitimler, saha gezileri, tatbikatlar ve kapanış sunumu ile zenginleştirilen programda, Bakış Açısı Topluluğu üyeleri, üniversite öğrencileri, alanında uzmanlar ve yerel kurum temsilcileri aktif rol aldı. Katılımcılar, deprem öncesi, sırası ve sonrasında nasıl davranmaları gerektiğini kapsamlı bir şekilde öğrendi. Tahliye prosedürleri, güvenli alan belirleme ve kriz anlarında hızlı ve doğru karar verme yeteneklerini kazandı. Teknik geziler kapsamında afet bölgelerinde yapı güvenliği, hasar tespiti ve afet yönetimi süreçleri yerinde gözlemlendi, böylece öğrencilere sahadada deneyim kazanma imkânı sağlandı.

Proje, gençlerde ve toplumda afet farkındalığını önemli ölçüde artırırken, gelecekte yaşanabilecek olası afetlere karşı hazırlıklı bireyler yetiştirilmesine katkı sundu.

Yarışma Etkinlikleri

Yarışma Takımı	Başvuru Kategorisi	Yarışma Yeri	Ulusal/Uluslar arası	Katılımcı Sayısı	Alınan Ödül
Salon Futbol Takımı	Futbol	Malatya İnönü Üniversitesi	Ulusal	16	3.lük
Voleybol Kadın Öğrenci Takımı	Voleybol	Adıyaman Üniversitesi	Ulusal	10	yok
TT E-Sports	E-Sports	Ankara	Ulusal	1	3. lük
MSL E-Sports	E-Sports	İstanbul	Ulusal	3	1.lik
Judo Takımı	Judo	Erzurum	Ulusal	3	2. lik ve 3.lük
Judo	Judo	Mardin	Ulusal	2	yok
Ayak Tenisi Takımı	Ayak Tenisi	Malatya Çöşnük Spor Salonu	Ulusal	6	yok
Basketbol Personel Takımı	3x3 Basket	Malatya Tecde Spor Salonu	Ulusal	6	yok
Masa Tenisi Personel Takımı	Masa Tenisi	Malatya Yakınca Spor Salonu	Ulusal	6	yok
Voleybol Erkek Personel Takımı	Voleybol	Malatya Merkez Spor Salonu	Ulusal	12	yok
Kort Tenisi	Kort Tenisi	Antalya	Ulusal	1	yok
Voleybol Kadın Personel Takımı	Voleybol	Malatya Merkez Spor Salonu	Ulusal	12	Yok
Solon Futbol Takımı	Futbol	Malatya Emniyet Müdürlüğü	Ulusal	14	Yok
Masa Tenisi Turnuvası	Masa Tenisi	Malatya Gsim	Ulusal	3	Yok
Voleybol Kadın Öğrenci Takımı	Voleybol	Malatya Emniyet Müdürlüğü	Ulusal	12	Yok
Basketbol Erkek Personel Takımı	Basketbol	Malatya Tecde Spor Salonu	Ulusal	10	yok
Voleybol Erkek Personel Takımı	Voleybol	Malatya Muhammed Ali Klay Spor Salonu	Ulusal	12	yok

Öğrencilere Yönelik Sosyal ve Ekonomik Destekler

Destek Türü (Burs, Yemek Desteği, Barınma Desteği vb.)	Sorumlu Birim	Yararlanan Öğrenci Sayısı	Kapsam / Kriterler	Dönemi
Yemek Desteği	Sağlık Kültür ve Spor Daire Başkanlığı	109	İhtiyaç Sahibi Öğrenci	2025
Barınma Desteği	Sağlık Kültür ve Spor Daire Başkanlığı	15	İhtiyaç Sahibi Öğrenci	2025

Öğrencilere Yönelik Psiko-Sosyal Destekler

Hizmet Türü (PDR, Psikolojik Danışmanlık, Rehberlik vb.)	Verilen Hizmet Sayısı (Görüşme / Oturum)	Yararlanan Öğrenci Sayısı
Psikolojik Danışmanlık	111	111
Sağlık Hizmeti	132	59

6. Yönetim ve İç Kontrol Sistemi

a. Yönetim ve Atama

Üniversitemiz, 2547 sayılı Yükseköğretim Kanunu, 2809 sayılı Yükseköğretim Kurumları Teşkilat Kanunu, 124 sayılı Yükseköğretim Üst Kuruluşları ve Yükseköğretim Kurumlarının İdari Teşkilatları Hakkında Kanun Hükmünde Kararname ve 5018 sayılı Kamu Mali Yönetimi ve Kontrol Kanunu esaslarına dayanarak teşkilatlanmıştır.

Başkanlığımız personeli, Cumhurbaşkanlığı Strateji ve Bütçe Başkanlığı tarafından Üniversitemize tahsis edilen kadrolar arasından, Personel Daire Başkanlığı tarafından atanmakta ve bu süreçle ilgili tüm atama işlemleri gerçekleştirilmiştir.

b. Satın Alma ve İhale Süreçleri

Sağlık, Kültür ve Spor Daire Başkanlığımız, görev ve yetkileri çerçevesinde Maliye Bakanlığı'nın belirlediği mali yönetim ve iç kontrol süreçlerine uygun olarak hareket etmektedir. Üniversitemizin amaçlarına, belirlenmiş politikalarına ve mevzuatlara uygun şekilde faaliyetlerin etkin, ekonomik ve verimli bir biçimde yürütülmesini sağlamak; varlık ve kaynakların korunmasını temin etmek, muhasebe kayıtlarının doğru ve tam tutulmasını sağlamak ve mali bilgi ile yönetim bilgisinin zamanında ve güvenilir olarak üretilmesini sağlamak için üniversite bünyesinde oluşturulan organizasyon ve süreçlerle iç denetimi kapsayan mali ve diğer kontrol mekanizmaları uygulanmaktadır.

Dairemiz, harcama yetkisi altındaki tüm mal ve hizmet alımlarında işin en uygun sürede, belirlenen teknik şartnameye ve işin özelliğine uygun şekilde istenilen kalite ve özelliklerde gerçekleştirilmesi için alım sürecinin her aşamasında kontrol mekanizmaları uygulamaktadır. Bu süreçler, ödeneklerin etkin ve verimli kullanılmasını sağlamak amacıyla titizlikle denetlenmektedir.

Yönetim ve iç kontroller, harcama ve gerçekleştirme yetkilisi olarak Daire Başkanı ve Başkanın görevlendirdiği Satın Alma ve Tahakkuk Şube Müdürlüğü tarafından yapılmaktadır.

Başkanlığımızın harcama yetkisine sahip birimlerin satın alma talepleri, her yıl 4734 sayılı Kamu İhale Kanunu'nda belirlenen eşik değerler dikkate alınarak işleme alınmaktadır.

Talepte bulunan birimlerden, ödenekleri dâhilinde teknik şartnamelerle birlikte talepler alınır. Talep formu, taşınır kontrol yetkilisi tarafından incelenir ve mevcut malzemeler ihtiyacı olan birime Daire Başkanının onayı ile verilir. Depoda mevcut olmayan malzemeler ise harcama yetkilisinin onayına sunulur. Bütçe ödeneği kontrol edilerek, ödenek mevcut ise, ilgili talebin karşılanması için harcama yetkilisi tarafından satın alma birimine gerekli yönlendirme yapılır.

Satın alma birimi, alınacak mal veya hizmetle ilgili ön araştırma yaparak yaklaşık maliyet belirler. Araştırma sonucunda alınacak mal veya hizmetin ihale usulüyle mi yoksa doğrudan temin yoluyla mı alınıp alınmayacağına karar verilir. Alımın hangi yöntemle yapılacağı belirlendikten sonra, her iki yöntem için farklı süreçler izlenir.

c. Doğrudan Temin

Doğrudan temin işlemlerinde, 4734 sayılı Kanununun 22/d maddesi gereği talep geldikten sonra onay alınır. Onay sonrası, satın alma birimi piyasa araştırması için personel görevlendirir. En az üç firmadan teknik şartnameye ve istenilen özelliklere göre teklifler alınır. Yaklaşık maliyet belirlenir ve harcama yetkilisinden onay alınır.

Onay sonrasında en avantajlı teklifi veren firmadan, faturasıyla birlikte mal veya hizmet alımı gerçekleştirilir. Alınan mal, depoya girmeden önce tüketilecekse muayene ve kabul komisyonu tarafından incelenir ve ödeme emri belgesine bağlanır. Depoya girmesi gereken mal ise taşınır kayıt yetkilisine teslim edilir, taşınır kaydı yapılarak depo girişi gerçekleştirilir.

İlgili firmaya ödemenin yapılabilmesi için gerekli belgeler, Üniversitemiz Strateji ve Geliştirme Daire Başkanlığı'na teslim edilir. Ayrıca, EKAP (Elektronik Kamu Alımları Platformu) kaydı yapılır. Hizmet alımları için de aynı yöntem uygulanır.

d. İhale

İhale sürecinde, alımı yapılacak ihtiyaç ile ilgili olarak öncelikle teknik şartname hazırlanır ve piyasa araştırması yapılır. Piyasa araştırma komisyonu oluşturulur ve araştırma sonucunda yaklaşık maliyet belirlenir.

İhale onay belgesi düzenlenir, EKAP'a kayıt yapılır ve idari şartname ile sözleşme tasarısı hazırlanır. İlan yayımlandıktan sonra şartnameler satışa sunulur, ihale komisyonu oluşturulur ve ihale günü ihaleye çıkararak sonuçlandırılır. Sonrasında, harcama yetkilisi tarafından sözleşme imzalanarak süreç tamamlanır.

e. Avans

Ödemesi peşin olarak yapılması gereken alımlarda, Kamu Mali Yönetim ve Kontrol Kanunu'nun 35. maddesine dayanarak her yıl belirlenen parasal limitler dâhilinde avans açılır. Avans süresi bir ay olarak belirlenir ve süre bitiminde açılan avansın mahsubu yapılarak işlem tamamlanır.

İç Kontrol Yapısı ve Uygulamaları

İç Kontrol Bileşeni	Yeterlilik Düzeyi		
	2022	2023	2024
Kontrol Ortamı	Orta - 75,00	Orta - 72,92	Yüksek – 83,33
Risk Değerlendirme	Yüksek - 87,50	Yüksek - 84,38	Yüksek – 87,75
Kontrol Faaliyetleri	Yüksek - 75,00	Orta - 70,83	Yüksek – 75,00
Bilgi ve İletişim	Yüksek - 81,82	Yüksek - 77,27	Yüksek – 77,27
İzleme	Çok Yüksek - 100	Çok Yüksek - 92,86	Çok Yüksek - 100

Yeterlilik Düzeyi; Çok Düşük, Düşük,Orta,İyi, Çok İyi

6.2.Risk Faaliyetleri

Sağlık, Kültür ve Spor Daire Başkanlığı bünyesinde risk yönetimi süreci;

risk yönetimi, Olasılık (düşük/orta/çok yüksek),

Etki (çok düşük/düşük/orta/yüksek/çok yüksek),

Etki*Olasılık=Risk düzeyine (çok düşük/düşük/orta/yüksek/çok yüksek) değerlendirilmektedir.

2025 yılı itibarıyla yapılan değerlendirmede:

- 1 adet risk yüksek düzeyde,
- 2 adet risk orta düzeyde,
- 1 adet risk düşük düzeyde bulunmuştur.

Her bir risk için mevcut kontrol mekanizmaları (mevcut prosedürler, çift kontrol uygulamaları, yetki sınırlamaları, bilgi sistemleri kontrolleri vb.) gözden geçirilmiş; ayrıca alınması gereken önleyici ve düzeltici tedbirler belirlenmiştir. Bu tedbirler için sorumlu birim/kişi ve uygulanma zamanlaması tanımlanmıştır.

Risk izleme süreci, daire başkanlığı üst yöneticisi/harcama yetkilisi başta olmak üzere ilgili komisyon veya kurullar tarafından takip edilmekte; yılda en az bir kez risklerin güncellenmesi ve eylem planlarının gözden geçirilmesi hedeflenmektedir.

Birim düzeyinde ayrıntılı risk tanımları, iç kontrol ve risk yönetimi çerçevesinde gizlilik esasına göre birim içinde muhafaza edilmekte; bu raporda yalnızca risk alanları, risk sayıları ve genel risk düzeyine ilişkin özet bilgiler paylaşılmaktadır.

Her bir risk için mevcut kontrol mekanizmaları (mevcut prosedürler, çift kontrol, yetki sınırlamaları, bilgi sistemleri kontrolleri vb.) ve ilave olarak alınması gereken **önleyici ve düzeltici tedbirler** belirlenmekte; bu tedbirler için **sorumlu birim/kişi** ve **zamanlama** tanımlanmaktadır. Risk izleme süreci, birimin üst yöneticisi/harcama yetkilisi başta olmak üzere ilgili komisyon veya kurullarca takip edilmekte; yılda en az bir kez risklerin güncellenmesi ve eylem planlarının gözden geçirilmesi hedeflenmektedir.

“Birim düzeyinde ayrıntılı risk tanımları, iç kontrol ve risk yönetimi çerçevesinde gizlilik esasına göre birim içinde muhafaza edilmekte; bu raporda yalnızca risk alanları, risk sayıları ve genel risk düzeyine ilişkin özet bilgiler paylaşılmaktadır.”

Risk Yönetimi ve Risk Envanteri

Risk Sayısı	Risk Düzeyi	Riske Verilen Cevaplar				
1	Yüksek	-				
2	Orta	-				
1	Düşük	-				
Çok Düşük: 1,2	Düşük 3,4,5	Orta ,8,9,10	Yüksek 12,15,16	Çok Yüksek: 20,25		

Riske Verilen Cevaplar; Kabul Et, Kontrol Et, İş Sürekliliği Planı, Devretmek, Kaçınmak

6.3.Kalite Yönetimi, İzleme ve Değerlendirme

Başkanlığımız, üniversite genelinde yürütülen kurumsal akreditasyon, program akreditasyonu ve iç kalite güvence süreçlerine aktif katılım sağlamaktadır. Bu kapsamda, kendi süreçlerini dokümanete etmekte; performans göstergeleri, risk yönetimi çıktıları ve sürekli iyileştirme mekanizmalarıyla desteklemektedir. Yönetim ve iç kontrol sistemi yalnızca mevzuata uyum sağlayan bir yapı olarak değil, aynı zamanda stratejik yönetim, kalite güvencesi ve kurumsal öğrenme kültürünü besleyen dinamik bir mekanizma olarak işletilmektedir.

Bu doğrultuda gerçekleştirilen başlıca faaliyetler:

- Birime ait formlar, iş akışları, görev tanımları ve iç kaynaklı dokümanlar kalite birimine gönderilerek numaralandırılmış ve sistematik hale getirilmiştir.
- Yemekhanelerde hijyen kuralları doğrultusunda düzenli kontroller yapılmış, cihazların periyodik bakım ve onarım çalışmaları gerçekleştirilmiştir.
- Kantin, kafeterya ve yemekhaneler kalite standartlarına uygun olarak denetleme formlarıyla düzenli şekilde izlenmiştir.
- Birim iyileştirmeleri için anket çalışmaları yapılmış, öğrenci ve personel geri bildirimleri süreçlere entegre edilmiştir.
- Başkanlığımıza ait binalar ve ortak alanlarda yönlendirme tabelaları ile bilgilendirmeler sağlanmış, erişilebilirlik artırılmıştır.
- Başkanlığımıza ait web sayfası güncellenerek kalite standartlarına uygun hale getirilmiş, şeffaflık ve erişilebilirlik güçlendirilmiştir.

Kalite Yönetimi, İzleme ve Değerlendirme

İyileştirme Kategorisi	Yapılan İyileştirmeler	İyileştirme Durum Bilgisi	Tamamlanma Tarihi
İç Denetim Uygunsuzluğu	Paydaş analiz tablosu oluşturularak, web sayfasına eklenmelidir	Paydaş analiz tablosu oluşturularak, web sayfasına eklenmiştir.	24.10.2025
İç Denetim Uygunsuzluğu	Birime ait dış tedarikçi listesi güncellenmeli ve puanlama yapılmalıdır	Birime ait dış tedarikçi listesi güncellenmeli ve puanlama yapılarak Kalite Dosyasına eklenmiştir.	24.10.2025

I. AMAÇ VE HEDEFLER

A. Temel Politika ve Öncelikler

Sağlık, Kültür ve Spor Daire Başkanlığımızın temel politika ve öncelikleri; Malatya Turgut Özal Üniversitesi'nin misyon, vizyon ve temel değerleri ile uyumlu olarak şekillenmektedir. Bu doğrultuda Başkanlığımız, öğrencilerin ve personelin sosyal, kültürel ve sportif ihtiyaçlarını karşılamayı, üniversitenin akademik ve toplumsal katkı hedeflerini desteklemeyi amaçlamaktadır.

Birimimizin öncelikleri şu şekilde özetlenebilir:

- Atatürk ilke ve inkılaplarına bağlılık ve ulusal-kültürel değerlerin korunması.
- Yasal düzenlemelere ve mevzuata uygunluk ile şeffaf ve hesap verebilir yönetim anlayışı.
- Etik değerlere bağlılık ve liyakat esaslı karar alma süreçleri.
- Bilimsellik ve yenilikçilik: Üniversitenin vizyonu doğrultusunda kültürel ve sportif faaliyetlerde yenilikçi uygulamaları teşvik etmek.
- Çevreye ve doğaya duyarlılık: Kaynakların sürdürülebilirlik ilkeleri doğrultusunda kullanılması.
- Eşitlikçi hizmet anlayışı: Din, dil, ırk, cinsiyet ve düşünce ayrımı gözetmeksizin hizmet sunmak.
- Zamanında ve hızlı hizmet ile öğrenci ve personel memnuniyetini artırmak.
- Personel gelişimi: Hizmet içi eğitimlerle bilgi ve becerileri artırmak, başarıyı ödüllendirmek.
- Takım ruhu ve disiplin: Görev ve sorumluluk bilinciyle iş birliğini güçlendirmek.
- Kaynakların etkin kullanımı: Mali imkânları verimli şekilde değerlendirerek sürdürülebilir hizmet sunmak.
- Kurumsal iletişim ve toplumsal katkı: Üniversitenin yerelden evrensele farkındalık oluşturma vizyonuna uygun olarak sosyal sorumluluk projeleri geliştirmek.

B. İdare'nin Stratejik Planında Yer Alan Amaç ve Hedefler

Birim faaliyetleri, Üniversitenin stratejik planında yer alan amaç ve hedeflerle uyumlu olacak şekilde yürütülmektedir.

Birimin Sorumlu Olduğu veya İşbirliği Dahilinde Katkı Sağladığı Hedefler

Stratejik Amaç	Stratejik Hedef
A.5.Öğrencilerimizin, Çalışanlarımızın ve Toplumun Sosyal Gelişimine Katkıda Bulunan Çalışmaları Artırmak	H.5.1.Öğrenci kulüp ve topluluklarının nitelik ve niceliklerini artırmak
	H.5.2.Topluma katkı sağlayabilecek kültür, sanat, spor faaliyetleri ve sosyal sorumluluk projelerinin sayılarını artırmak
	H.5.3.Öğrencilerimizin iş dünyasına geçişini ve iş dünyası ile entegrasyonunu sağlayarak genç istihdam oluşturulmasına destek olmak

C. Performans Sonuçlarının Değerlendirilmesi

Bu tabloda birim hedefleri, performans göstergeleri ile birlikte hedeflenen ve gerçekleşen değerler karşılaştırılarak kısaca değerlendirilmiştir.

Hedef ve Göstergelerle İlgili Gerçekleşme Sonuçları ve Değerlendirmeler

Hedef	Performans Göstergesi	Hedeflenen Değer	Gerçekleşen Değer	Değerlendirme
PG5.2.1	Düzenlenen eğitim, kültür, sanat ve spor etkinlik sayısı	65	237	%100
PG5.2.2	Öğrenci topluluklarına üye olan öğrenci sayısının toplam öğrenci sayısına oranı	32	82,38	%100
PG5.2.3	Üniversitenin takım olarak veya bireysel katılım sağladığı ulusal ve uluslararası sportif faaliyet sayısı (kümülatif)	5	27	%100
PG5.3.1	Sosyal sorumluluk proje sayısı (kümülatif)	1	8	%100
PG5.3.2	Sosyal sorumluluk etkinlik sayısı	26	118	%100

II. FAALİYETLERE İLİŞKİN BİLGİ VE DEĞERLENDİRMELER

A.Mali Bilgiler

Bütçe Uygulama Verileri

Bütçe Türü / Gider Grubu	Başlangıç Ödeneği (TL)	Yıl İçi Ek / Tenkis (TL)	Nihai Ödenek (TL)	Harcama Tutarı (TL)	Gerçekleşme Oranı (%)
Personel Giderleri	₺13.862.000,00	1.472.000,00/ 3.385.000,00	11.949.000,00	11.937.757,69	%100
Mal ve Hizmet Alımları	₺ 18.137.000,00	14.658.467,00	32.795.467,00	31.546.593,44	%99
Sermaye (Yatırım) Giderleri	-	-	-	-	-
Toplam Bütçe	31.999.000,00	19.515.467,00	44.744.467,00	43.484.351,13	%99

1. Bütçe Uygulama Sonuçları

İlgili rapor döneminde birimimizin başlangıç ödeneği toplam 31.999.000,00 TL olarak belirlenmiştir. Yıl içerisinde 19.515.467,00 TL ek ödenek yapılmış, 3.385.000,00 TL tutarında tenkis gerçekleşmiş ve dönem sonunda nihai ödenek 44.744.467,00 TL olmuştur. Yıl sonu itibarıyla gerçekleşen harcama tutarı 43.484.351,13 TL, gerçekleşme oranı ise yaklaşık %100 olarak gerçekleşmiştir.

1.1.Temel Mali Tablolara İlişkin Açıklamalar

Ekonomik sınıflandırma bazında bakıldığında; personel giderleri için ayrılan 13.862.000,00 TL ödeneğin 11.949.000,00 TL'si (%99), mal ve hizmet alımları için ayrılan 32.795.467,00 TL ödeneğin 31.546.593,44 TL'si (%100), sermaye (yatırım) giderleri için ayrılan 0 TL ödeneğin ise 0 TL'si (%) kullanılmıştır.

Mal ve Hizmet Alımları Tablosu

Gider Türü / Alt Kalem	Ekonomik Kod (03.xx)	Harcama Tutarı (TL)	Gerçekleşme Oranı (%)	Kısa Açıklama / Not
Mal ve Malzeme Alımları	03.2	₺10.206.096,58	%99	Yemekhane mal ve malzemeleri alımı
Hazır Yemek alımları	03.2	₺19.247.792,40	%99	MYO Hazır yemek alımları
Temizlik, malzemesi Alımları	03.2	₺309.266,00	%98	Temizlik malzemesi alımları
Bakım-onarım ve taşıt kiralama hizmetleri	03.5	₺415.955,20	%98	Yemekhaneadaki makinaların onarım harcamaları
Su, ısınma ve işletme giderleri	03.3	₺940.167,17	%100	Su, doğalgaz, giderleri
Diğer mal ve hizmet alımları	03.02-02-07	₺342.806,02	%90	Birim özelinde diğer mal ve hizmet giderleri

Mal ve Hizmet Alımları (İhale-Doğrudan Temin)

Alım Usulü	İhale / İşlem Sayısı	Toplam Tutar (TL)	Kısa Açıklama / Not
Açık İhale	1	₺4.925.160,00	4734 sayılı Kanun kapsamında yapılan ihaleler
Pazarlık Usulü	-	-	Mevzuata göre pazarlık usulü ile yapılan alımlar
Doğrudan Temin	75	₺24.077.154,37	Doğrudan temin limitleri dâhilindeki alımlar
Diğer Usuller (varsa)	-	-	Özel mevzuata tabi diğer alım usulleri

III. KURUMSAL KABİLİYET VE KAPASİTENİN DEĞERLENDİRİLMESİ

A. İnsan Kaynağı

Güçlü Yönler:

- Deneyimli personel kadrosu.
- Öğrenci toplulukları ve gönüllü öğrencilerle desteklenen geniş insan kaynağı.
- Spor branşlarında deneyimli antrenörler ve sağlık hizmetlerinde görevli personeller.

Geliştirilmesi Gereken Yönler:

- Personel için düzenli hizmet içi eğitimlerin artırılması.
- Teknik personele ihtiyaç duyulması.

B. Fiziksel ve Dijital Altyapı

Güçlü Yönler:

- Kampüs içerisinde spor salonları, açık spor sahaları ve kültürel etkinlik alanları.
- Öğrenci etkinlikleri için kullanılabilen konferans salonları ve sosyal tesisler.
- Üniversitenin dijital platformları üzerinden etkinlik duyuruları ve kayıt sistemleri.

Geliştirilmesi Gereken Yönler:

- Spor tesislerinin bakım ve modernizasyonunun düzenli yapılması.
- Dijital altyapının (etkinlik yönetim sistemi, online rezervasyon, mobil uygulama) geliştirilmesi.

C. Mali İmkânlar

Güçlü Yönler:

- Üniversite bütçesinden ayrılan pay ile temel faaliyetlerin sürdürülebilirliği.
- Yerel yönetimler ve kurumlarla yapılan iş birlikleri sayesinde ek kaynak yaratma imkânı.

Geliştirilmesi Gereken Yönler:

- Sivil Toplum Kuruluşları ile işbirliği ve proje destekleriyle mali çeşitliliğin artırılması.
- Öğrenci topluluklarının projeler ile fon bulma süreçlerinin desteklenmesi.

D. Yönetim ve Kalite Süreçleri

Güçlü Yönler:

- Üniversitenin kalite güvence sistemi ile uyumlu birim faaliyetlerinin yürütülmesi.
- Öğrenci odaklı yaklaşım ve düzenli geri bildirim mekanizmaları.
- Etkinliklerin planlama ve raporlama süreçlerinde şeffaflık.

Geliştirilmesi Gereken Yönler:

- Performans ölçüm kriterlerinin daha sistematik hale getirilmesi.
- Ulusal ve uluslararası akreditasyon süreçlerine uyumun artırılması.

IV. ÖNERİ VE TEDBİRLER

Birimimiz tarafından sunulan hizmetlerin yaygınlaştırılması ve kalitesinin sürekli olarak iyileştirilmesi için mali yeterlilik ve nitelikli personel sayısı büyük önem taşımaktadır. Bu açıdan, Başkanlığımızın mali ve insan kaynakları açısından güçlendirilmesi hedeflere ulaşmayı kolaylaştıracaktır. Sağlık, Kültür ve Spor Daire Başkanlıklarının kendi öz gelirlerini üretebilir olması bir avantajdır; ancak bunun sağlanabilmesi için güçlü altyapılar ve çeşitlendirilmiş fiziki mekânlar gereklidir.

Öte yandan, hizmet kalitesinin sürdürülebilirliği, personel sayısının artırılmasına, nitelikli personelin kuruma kazandırılmasına ve personel memnuniyetinin sağlanmasına bağlıdır. İlerleyen süreçlerde fiziki mekânların çeşitlendirilmesi ve altyapıların güçlendirilmesi, öz gelirleri artıracak faaliyet alanlarının geliştirilmesine olanak tanıyacaktır.

Gelecek Döneme Yönelik Öneriler ve Tedbirler

- Eğitim-öğretim süreçleri: Personel için düzenli hizmet içi eğitimler planlanmalı, öğrenci topluluklarının faaliyetleri desteklenmelidir.
- Araştırma-geliştirme kapasitesi: Spor ve kültürel etkinliklerde veri toplama ve analiz süreçleri geliştirilmeli, sonuçlar raporlanarak kurumsal öğrenmeye katkı sağlanmalıdır.
- Toplumsal katkı: Üniversite-şehir iş birlikleri artırılmalı, sosyal sorumluluk projeleri çeşitlendirilmelidir.
- Kurumsal yönetim ve kalite: İç kontrol ve risk yönetimi süreçleri güçlendirilmeli, performans göstergeleri düzenli olarak izlenmelidir.
- İnsan kaynağı: Personel sayısı artırılmalı, nitelikli personel istihdamı sağlanmalı, iş yükü dengelenerek motivasyon yükseltilmelidir.
- Fiziki ve dijital altyapı: Spor tesisleri, kültürel mekânlar ve dijital platformlar modernize edilmeli; erişilebilirlik ve sürdürülebilirlik önceliklendirilmelidir.
- Mali imkânlar: Öz gelir kaynakları çeşitlendirilmeli, sponsorluk ve proje destekleriyle bütçe güçlendirilmelidir.
- Personel motivasyonu: